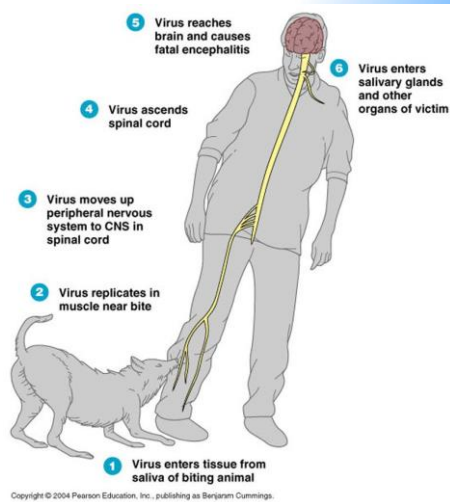




هاری (حیوان گزیدگی)



تهیه کنندگان: گروه آموزش به بیمار مرکز

با تأیید: دکتر سید مجتبی نکو قدم (استاد یار بیماری های داخلی)

بازبینی بهار ۱۴۰۳

هرگونه حیوان گزیدگی را ابتدا به هاری تلقی نمایید.



ابتلا به بیماری هاری = مرگ حتمی

در صورت گازگرفتگی یا خراش توسط هر نوع حیوانی به مرکز درمان پیشگیری از هاری مراجعه نمایید.
(راشه کلیه خدمات به صورت شبانه روزی و رایگان می باشد.)

نکته آخر:

در ایران هر نوع حیوان گزیدگی باید مشکوک به هاری تلقی گردد و بایستی فوراً به مراکز بهداشتی درمانی مراجعه نمود

www.pishgiri.ir

منبع:

نکته:

بین گاز گرفتگی از روی لباس با بدون لباس تفاوتی وجود ندارد و بایستی فرد حیوان گزیده تحت درمان پیشگیری قرار گیرد

جهت پیشگیری از ابتلا به هاری رعایت نکات زیر را مد نظر قرار دهید:

- ✓ از حیوانات وحشی دوری کنید حتی اگر رام به نظر برسند.
- ✓ از سگ ها و گربه های ولگرد فاصله بگیرید و سعی نکنید آنها را لمس کنید.
- ✓ حیوانات اهلی خود را واکسینه کنید.
- ✓ از ریختن زباله ها در معابر و اطراف منزل خود خودداری کنید و جهت جلوگیری از تجمع حیوانات ولگرد زباله ها را در سطلهای درب دار بریزید.
- ✓ اگر توسط حیوانات زخمی و یا گزیده شدید به مراکز بهداشتی درمانی مراجعه کنید.
- ✓ در صورتی که در حیوان شما علائم هاری بروز کرد سریعاً به دامپزشکی و مرکز بهداشت یا خانه بهداشتی محل سکونت خود اطلاع دهید.
- ✓ اگر حیوان خانگی شما توسط حیوان دیگر گزیده شد به دامپزشکی مراجعه نمایید.

❖ تعریف:

هاری یک بیماری ویروسی سیستم اعصاب مرکزی است. این بیماری کشنده بین حیوانات (بستانداران خونگرم) و انسان مشترک بوده و اغلب به وسیله گزش حیوان آلوده مانند سگ، گربه، خفاش، گاو و ... به انسان منتقل می شود. در صورت بروز علائم هاری این بیماری درمان ناپذیر بوده و سرانجام به مرگ منجر می شود البته افرادی که توسط حیوانات اهلی و وحشی گاز گرفته می شوند اگر در اسرع وقت به مراکز پیشگیری مراجعه نمایند به این بیماری مبتلا نخواهند شد.

❖ راههای سرایت بیماری:

۱. **گاز گرفتن:** اصلی ترین راه سرایت بیماری گاز گرفتن به وسیله حیوان هار است که در مورد گربه و گربه سانان از طریق کشیدن پنجه آغشته به بزاق نیز انتقال بیماری صورت می گیرد.

۲. **پوست:** بیماری هاری از راه پوست سالم قابل سرایت نیست ولی اگر کوچکترین خراش یا زخمی در پوست وجود داشته باشد در تماس با ترشحات آلوده انتقال صورت خواهد گرفت.

۳. **سایر راهها:** انتقال بیماری به ندرت از طریق دستگاه تنفس، دستگاه گوارش، پیوند اعضا، جفت، وسایل آلوده، مخاطها و از انسان به انسان امکان پذیر است.

❖ علائم بیماری در حیوانات:

اولین علامت بیماری تغییر در رفتار عادت های حیوان است؛ به نحوی که گوشه گیر و منزوی می شود یا عصبانی و بدخو شده و به گاز گرفتن سنگ، چوب، و اشیای مختلف پرداخته و به هرکس و حیوان سر راه خود حمله می برد. همچنین به علت عدم قدرت بلع کف از دهانش سرازیر شده و صدای حیوان ناموزون می شود، حیوان به زودی در اثر فلج دستگاه تنفسی خواهد مرد.



❖ علائم بیماری در انسان:

- ✓ خستگی، بی اشتهایی
- ✓ افسردگی
- ✓ بیقراری
- ✓ سوزش، خارش و درد محل گزش
- ✓ تحریک پذیری و ترس از فضای باز
- ✓ ترس از نور، ترس از آب

مرگ بیمار معمولاً به علت فلج عضلات تنفسی رخ می دهد.

ابتلا به هاری = مرگ

تنها راه نجات فرد هار گزیده تزریق واکسن و سرم بیماری می باشد

❖ اقدامات اولیه در برخورد با حیوان گزیدگی

۱. **خارج ساختن ویروس از محل زخم:** شستشوی

عمقی با آب و صابون حتی با استفاده از برس به مدت ۵ تا ۱۰ دقیقه که میتوان ادعا کرد ۵۰ درصد از پیشگیری مربوط به رعایت کامل همین نکته است.

۲. **خارج کردن کف و صابون از لابه لای زخم:** با

استفاده از شیلنگ آب یا آبپاش باید کف و صابونهای باقیمانده در لابلای زخم کاملاً شسته شود.

۳. **ن بستن محل زخم (مگر در مورد شریانهای**

خونریزی دهنده)

۴. **مراجعه به مراکز بهداشتی درمانی و تزریق**

واکسن و سرم ضد هاری